

VILLAGGIO DEL FANCIULLO

Fondazione Padre Oreste Cerri – ONLUS –

Via del Villaggio n. 1, 21029 Vergiate (VA) -- Telefono/FAX 0331-946127

Cod. Fiscale: 02002290126



CASA ALBERGO VILLA ARZILLA

Carta dei servizi

Rev. 2 dell'1 dicembre 2020

Contenuto della Carta dei servizi

La Carta dei Servizi è un documento nel quale l'utente trova:

- la presentazione dell'ente erogatore e la dichiarazione dei propri fini istituzionali e dei principi fondamentali ai quali la Fondazione intende uniformare l'erogazione dei servizi;
- le informazioni utili per fruire in maniera agevole delle prestazioni e dei servizi della Fondazione;
- la presentazione, sotto forma di standard qualitativi e di impegni programmatici, degli obiettivi che la Fondazione intende raggiungere;
- le modalità con le quali si assicura la tutela del cittadino utente rispetto ai disservizi;
- le modalità di verifica degli impegni assunti dalla Fondazione.

La Carta dei Servizi è inoltre uno strumento di tutela dei diritti del cittadino-utente e permette sia alla Fondazione, sia agli utenti, di orientare l'attività dei servizi.

Con la Carta dei Servizi la Fondazione Padre Oreste Cerri mette a disposizione dell'utente un idoneo strumento per conoscere con chiarezza i servizi offerti e per essere informato sull'organizzazione generale della stessa struttura.

Tutto il personale della Fondazione lavora per garantire al meglio le proprie attività in sintonia con le esigenze dell'utente, in un'ottica di progressiva evoluzione dei servizi, anche in base ai suggerimenti e consigli del singolo utente.

Carta dei diritti della persona anziana

La Fondazione, nel rispetto del proprio statuto, ritiene fondamentale anche, ma non solo, la cultura del rispetto per la persona anziana e sofferente: abbraccia pertanto pienamente la Carta dei diritti della persona anziana, attivandosi perché i principi in essa definiti trovino realizzazione in struttura.

Tale documento viene fornito agli ospiti che accedono alla struttura, e ai loro famigliari.

...un po' di storia

Il Villaggio del Fanciullo nasce al termine della seconda guerra mondiale, quando padre Oreste Cerri, un giovane prete, originario del lodigiano, dopo aver seguito la funesta campagna di Russia come cappellano militare nella Divisione Sforzesca, raduna i primi orfani di quel conflitto attorno ad una baracca, provando a dare loro quanto la vicenda bellica aveva tolto; in seguito si occuperà di ragazzi in difficoltà, a lui affidati dal Tribunale dei Minori. Negli anni Ottanta non vengono più affidati minori al Villaggio e pertanto Padre Cerri comincia ad accogliere ospiti anziani, inserendoli nelle strutture residenziali del Villaggio del Fanciullo. Le strutture si attrezzano per rispondere sempre più efficacemente ai bisogni della società in trasformazione: dalla prima casa albergo per anziani soli ed autosufficienti si sviluppano negli anni una serie di nuclei autorizzati per l'accoglienza di anziani non autosufficienti, persone portatrici di varie fragilità e disabilità oltre a servizi rivolti ai minori e famiglie.

Presentazione della struttura e destinatari

La Fondazione Padre Oreste Cerri si propone di offrire, nell'ambito del sistema residenziale, prestazioni socio-sanitarie di qualità a persone anziane e a persone disabili dalla nascita o a seguito di malattie o traumi. La Fondazione Padre Oreste Cerri è in grado di accogliere in modo permanente sia ospiti anziani totalmente o parzialmente autosufficienti, sia autosufficienti, che necessitano di assistenza morale e di un programma di mantenimento delle capacità residue. La Struttura è dotata di 75 posti RSA suddivisi in 4 nuclei, 9 posti di sollievo per degenze a breve termine, 25 posti in Casa Albergo che ospita persone totalmente autosufficienti, oltre alla Casa alloggio Arcobaleno, che ospita persone adulte con lievi disabilità anche di tipo intellettivo. Infine, presso la Struttura è ospitata la scuola materna parrocchiale ed è attivo il servizio parascolastico e campo estivo per ragazzi da 6 a 14 anni. In particolare, la Casa Albergo è situata su due piani ed è funzionale alle esigenze delle persone anziane; essa può accogliere fino a 25 anziani autosufficienti. Le camere, a 2 letti, sono dotate dei comfort che rendono piacevole il soggiorno degli ospiti. Sono altresì disponibili ampi spazi comuni, sia interni che esterni, per favorire i momenti di associazione e di aggregazione.

Perché lo facciamo?

Per continuare il cammino tracciato da padre Cerri, la Fondazione Padre Oreste Cerri, figura giuridica che nel 1998 ha ottenuto tra le prime in Lombardia la qualifica di ONLUS, a garanzia di impegno nel sociale verso le categorie fragili, attualizza la propria storica missione attraverso la programmazione, la realizzazione e la gestione diretta di servizi rivolti a persone "fragili", siano esse anziani, minori in età scolare, famiglie in difficoltà, disabili. Essa si propone di dare una pronta risposta a segnalazioni urgenti.

In quest'ottica di servizio trova piena realizzazione lo statuto della Fondazione, che ricerca negli operatori *"(...) caratteristiche di professionalità, moralità, competenza e qualificazione indispensabili per ben assolvere le finalità istituzionali della Fondazione..."*. *Gli stessi sono chiamati a condividere le finalità istituzionali della stessa Fondazione, nella consapevolezza di dare "il proprio contributo morale e sociale alla collettività"*. (articolo 14).

Amministrazione e personale

La struttura è retta da un consiglio di Amministrazione, che attribuisce al Presidente la legale rappresentanza dell'ente e la gestione ordinaria.

Secondo lo spirito e il dettato dello Statuto, i componenti del CdA si impegnano non soltanto in questioni legali e amministrative, ma si rendono disponibili ad ogni forma di collaborazione per il progetto della Fondazione. Tutto il personale che presta servizio nella struttura dispone dei titoli richiesti per le attività svolte, è costantemente aggiornato con corsi specifici per le proprie mansioni professionali, inoltre è dotato di cartellino nominativo di riconoscimento individuale. A far data dal 2016 la Fondazione ha ottenuto la certificazione ai sensi delle norme ISO 9001 (sulla gestione interna), 18001 (sulla gestione dei dipendenti) e 14001 (sulla gestione ambientale).

Cosa offriamo...

*"Un ambiente sereno e familiare,
così che l'ospite si possa sentire a casa "*



La struttura offre ampi spazi per la vita comune degli ospiti, comode camere con bagno dotato degli opportuni ausili, palestra per il recupero funzionale, il verde giardino esterno, l'accogliente locale bar e spazi polifunzionali per i momenti ricreativi.

Modalità di accesso alla struttura

➤ Documentazione per l'ammissione

I moduli di ammissione sono a disposizione in segreteria e gli operatori dell'ufficio sapranno illustrarvi modalità di compilazione, rispondere alle vostre domande, accompagnarvi in una visita alla struttura.

I moduli di ammissione dovranno essere compilati come indicato, e quindi riportati in segreteria per l'inserimento nella lista d'attesa.

Allegato alla carta dei Servizi viene distribuito il regolamento della struttura.

➤ Ingresso in struttura

L'ammissione in Struttura è subordinata alla presentazione dei seguenti documenti:

- Certificato del medico di famiglia dell'assistito constatato che le condizioni psicofisiche del soggetto e la situazione familiare e socio-ambientale sono tali da non permettergli di permanere nel proprio domicilio.
- Certificati medici di specialisti.

Al momento dell'inserimento nella Casa Arcobaleno l'ospite deve portare con sé i seguenti documenti:

- carta di identità;
- tessera sanitaria;
- codice fiscale;
- documentazione sanitaria rilasciata dal medico di base con eventuale prescrizione di terapia;
- documentazione sanitaria relativa ai ricoveri ospedalieri e/o case di cura.

Al momento dell'ingresso l'ospite deve avere con sé il seguente **corredo personale**, opportunamente contrassegnato dal numero consegnato dalla segreteria prima dell'inserimento:

- n. 5 cambi biancheria (calze, intimo)
- n. 5 cambi indumenti (compreso di scarpe o pantofole e tuta per la ginnastica)
- 1 busta contenente un cambio e prodotti di igiene personale per eventuale ricovero di emergenza

La Direzione non si assume nessuna responsabilità per gli effetti personali, di valore, lasciati in reparto. Viene data la possibilità di custodire tali effetti presso la segreteria.

Dimissioni dalla struttura

La richiesta di dimissione deve essere comunicata alla segreteria, almeno 15 giorni prima della data prevista.

Il responsabile provvederà quindi, per il giorno di uscita, a preparare documentazione e farmaci per la consegna ai parenti. La dimissione sarà effettuata nella mattinata, e la biancheria ancora in lavanderia potrà essere ritirata la settimana successiva in segreteria. Eventuali residui contabili e la caparra saranno restituiti dal giorno 10 del mese successivo alla dimissione o al decesso.

Visite agli ospiti

Gli orari di visita sono liberi dalle 08.00 alle 20.00.

Ci permettiamo di consigliare orari di visita nei reparti che non vadano a disturbare i momenti dei pasti, l'alzata e l'igiene, per la corretta gestione delle attività del reparto: il locale bar è sempre a disposizione. Per visite oltre l'orario previsto, chiedere preventiva autorizzazione al responsabile della struttura.

Telefono e corrispondenza

In ogni nucleo della Fondazione c'è sempre un telefono a disposizione per gli ospiti che vogliono contattare i parenti e ricevere telefonate esterne. È cura della segreteria recapitare quotidianamente la corrispondenza personale pervenuta.

Pagamenti e contributi

Il contributo e le modalità di pagamento sono definiti dal regolamento che prevede il versamento dello stesso entro il 10 del mese corrente tramite contanti, assegno bancario o bonifico bancario.

Eventuali esigenze singolari saranno valutate e concordate con la Direzione.

L'importo mensile per il soggiorno in Casa Albergo è pari a € 1.850,00.

Tale importo potrà comunque essere modificato previa approvazione e pubblicazione di nuovo regolamento.

All'ingresso è richiesta una cauzione pari ad una mensilità.

Giornata tipo

dalle 7.00: levata e igiene personale

08.30: colazione

Mattinata: attività assistenziali ed educative

10.00: spuntino

12.00: pranzo

Pomeriggio: attività assistenziali, educative e di psicomotricità

16.00: merenda

18.30: cena

dalle 20.00: buonanotte!

Attività assistenziali

Obiettivo della Casa Albergo "Villa Arzilla" è fornire un'assistenza continua a tutti gli ospiti. Il personale di assistenza è presente 24 ore su 24, sempre a disposizione degli ospiti. Inoltre, il medico condotto ha la possibilità di accedere alla struttura per accertarsi delle condizioni di salute degli ospiti: infatti questi ultimi restano in carico al SSN, che dovrà garantire loro le necessarie prestazioni sanitarie. Anche i farmaci sono a carico del SSN.

Assistenza sanitaria

L'assistenza medica è garantita dal medico di base.

Animazione, laboratori, attività ludiche e attività fisica

Quotidianamente, nella struttura si svolgono attività specifiche a cura di educatori e animatori, figure fondamentali per il percorso di mantenimento e ricreativo. La struttura propone tante attività e laboratori creativi per mantenere sempre allenata la mente degli ospiti: ogni giorno vengono proposte diverse occasioni di svago e divertimento, sia all'interno che all'esterno della struttura, che permettono di creare anche momenti di convivialità e aggregazione per far nascere nuovi legami e belle amicizie.

La Casa Albergo "Villa Arzilla" è un luogo tranquillo e immerso nel verde, dove l'anziano potrà praticare una sana attività fisica: all'interno della struttura è presente anche una palestra dove, su richiesta, è possibile eseguire esercizi ginnici sotto la guida di personale specializzato, così da favorire il recupero e il mantenimento della forma e del benessere fisico.

Alcune attività:

- Attività di riorientamento spazio-temporale attraverso l'attivazione di laboratori specifici di stimolo della memoria (cruciverba, memory, calendario....);
- Attività occupazionale (pet-therapy con le mascotte del Villaggio: le cagnoline "Milka" e "Lady" , i coniglietti, gli uccellini e i pesci dell'acquario.);
- Attività ludiche (tombola ed altri giochi);
- Attività motorie specifiche (psicomotricità di gruppo ed individuale);
- Attività culturali (lettura del giornale con commento alle notizie, proiezione dei film e musicoterapia);
- Attività di riabilitazione delle autonomie funzionali (cammino, abbigliamento, alimentazione);
- Atelier di bellezza (per favorire e mantenere l'autostima);
- Feste per ogni ricorrenza con musica;
- Si festeggiano i compleanni degli ospiti con amici, parenti, volontari e personale che opera nella casa.

Servizio religioso

Don Claudio Bernasconi, oltre che vicepresidente, è la guida spirituale della Fondazione. Punto di riferimento per ogni ospite che richiede un supporto religioso, somministra sacramenti, ascolta ed accompagna le famiglie nel momento dell'inserimento e nel doloroso momento del distacco dai propri congiunti. È inoltre punto di riferimento per il personale. Presente quotidianamente in struttura, celebra la Santa Messa nei reparti nei giorni settimanali e nella chiesetta del Villaggio il sabato alle ore 16.45.

Servizio parrucchiere/pedicure

Il servizio viene svolto direttamente nella struttura, da operatrici titolate.

Volontariato

Singoli o gruppi, donano il proprio tempo a favore degli ospiti, inserendosi nelle diverse attività di animazione proposte.

CASA ALBERGO. in sintesi

Assistenza Sanitaria: A carico ospite/ATS

Assistenza OSS/ASA: COMPRESO

Terapia fisica: COMPRESO

Animazione: COMPRESO

Farmaci: A carico ospite/ATS

Presidi assorbenti: A carico ospite/ATS

Vitto e alloggio: COMPRESO

Lavanderia: COMPRESO

Parrucchiere: COMPRESO

Pedicure: COMPRESO

A tavola...

Il pasto è uno dei momenti principali della giornata, e molta attenzione viene posta nella somministrazione di cibi ed alimenti di facile digeribilità, nutrienti ma al contempo gustosi al palato. La cucina interna è gestita direttamente dalla struttura, con personale dipendente. Per casi di inappetENZE particolari, segnalate all'ingresso o constatate in seguito, il medico, dopo attenta valutazione e confronto con specialisti, redigerà una dieta personalizzata. Particolare attenzione è posta nella gestione di ospiti che presentano intolleranze o allergie alimentari.

Lavanderia

La biancheria da letto e da bagno viene fornita dalla struttura e il servizio lavanderia interno garantisce la gestione della biancheria personale degli ospiti.

La direzione non è responsabile di capi non numerati che andassero smarriti, come da regolamento: si consiglia comunque di consegnare, per l'utilizzo in struttura, biancheria pratica e comoda. Si raccomanda inoltre la dotazione di capi ed indumenti non pregiati di facile lavaggio.

Sistema di valutazione della qualità percepita

La Direzione rileva il livello di qualità dei servizi percepito dagli ospiti e dai rispettivi famigliari, secondo le direttive che giungono dagli organi centrali (Regione e ASL), nella convinzione che ciò possa contribuire alle scelte strategiche da porre in atto per alzare il gradimento dei servizi offerti. Per tale compito occorre recuperare in forma sintetica, specifica per settore, tutte le considerazioni e commenti che possono essere formulati per qualsiasi ambito della struttura. Per rendere più agevole la valutazione del grado di soddisfazione di ospiti, parenti ed operatori, nonché per la successiva elaborazione dei dati, sono stati redatti appositi questionari, somministrati con cadenza annuale, con i quali è possibile segnalare il livello di qualità del servizio realmente percepito, nonché esprimere critiche e consigli. Tali questionari sono comunque consegnati con la carta dei servizi al momento dell'ingresso in struttura.

Gestione reclami

Nella sala ricreativa al piano terra sono presenti i moduli per i reclami e i suggerimenti da inserire, una volta compilati, nelle apposite urne. I reclami possono essere presentati anche verbalmente (previo appuntamento) o per iscritto alla Presidente, oppure al coordinatore di struttura. Risposte alle sollecitazioni vengono date entro e non oltre i 15 gg lavorativi successivi. La Presidente, il medico responsabile ed il coordinatore sono disponibili tutti i giorni, previo appuntamento, per famigliari, ospiti e personale.

Un po' di geografia

La struttura è situata nel centro di Vergiate, all'inizio della zona collinare, vicino alla scuola elementare del paese.

Vergiate è attraversata dalla Autostrada A 26 (uscita Vergiate - Sesto Calende) e dalla SS 33 del Sempione.

La stazione ferroviaria (linea Milano-Domodossola) dista circa 1500 metri dal Villaggio, e nella piazza del paese fermano i pullman della linea Varese-Sesto Calende-Arona.

ORARIO SEGRETERIA:

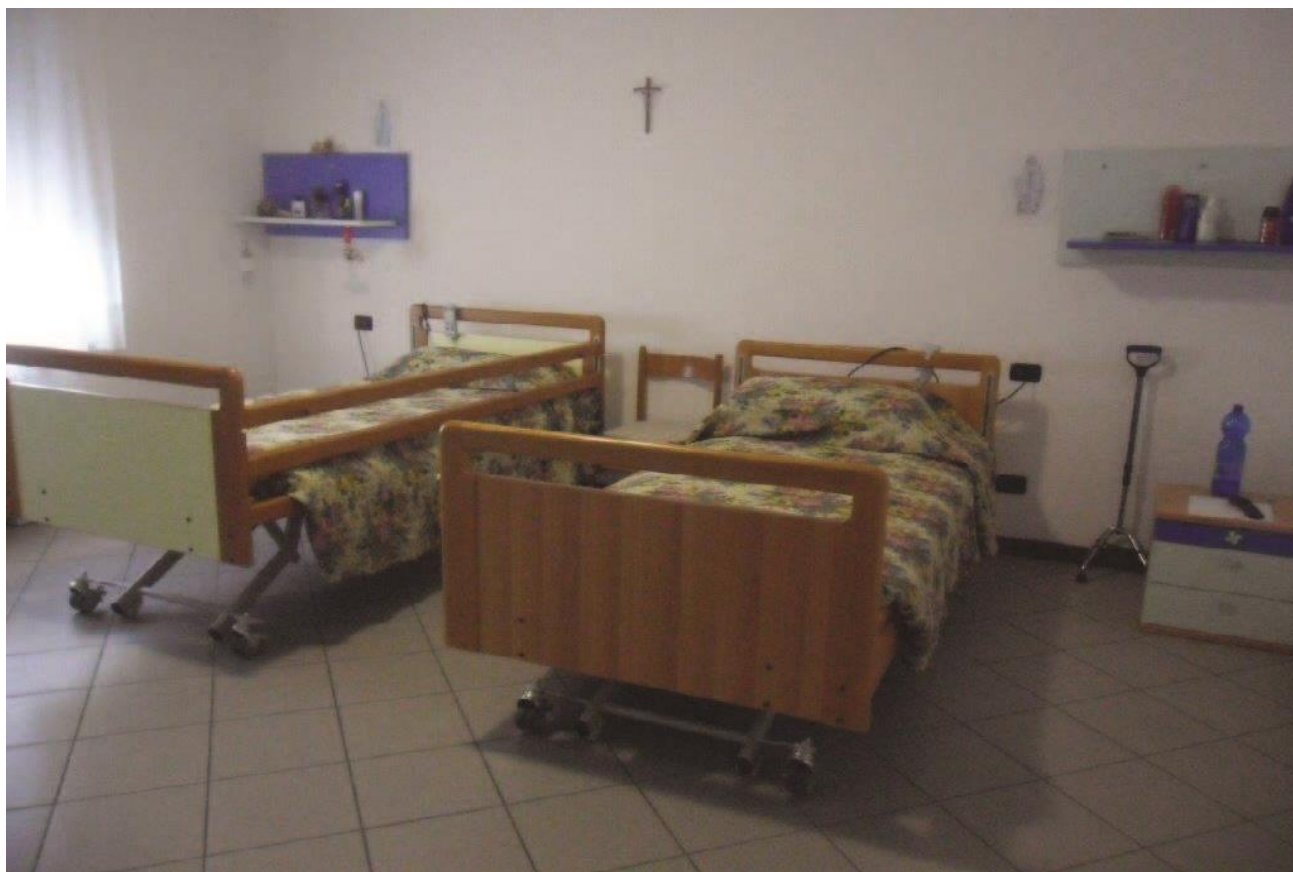
Feriale: 08.30-12.00

14.00-18.00

Sabato: 09.00-12.00

15.00-17.00

Domenica: CHIUSO



*Camera della Casa Alloggio e Sala
Polivalente*





PALESTRA



IL GIARDINO DEL VILLAGGIO



...PER NON DIMENTICARE



VISTA SUL VILLAGGIO